

# Kiinteistön 837-701-6-14 (Kulkkilantie) luontoarvotarkastelu

18.11.2021 Tampereen kaupunki Yleiskaavoitus Taru Heikkinen

## Tarkasteltava alue ja työn tarkoitus

Työn tarkoituksena oli selvittää Asuntilassa, Kulkkilantien länsipuolella sijaitsevan kiinteistön 837-701-6-14 luontoarvot. Kiinteistölle on haettu rakennusoikeutta 500m<sup>2</sup> asuinrakennukselle talousrakennuksineen. Luontoarvotarkastelussa on käyty läpi kaupungin olemassa oleva luontotieto ja tehty maastokäynti liito-oravatilanteen varmistamiseksi. Maastokäynnillä kirjattiin ylös myös muut havaitut luontoarvot. Tarkasteltu kiinteistön alue ja huomioon otettavat luontoarvot on esitetty karttakuvassa 1.

## Kaupungin olemassa olevat luontotiedot

Kaupungin tietokannoissa ei ole merkintöjä kyseisen kiinteistön alueelle sijoittuvista luontoarvoista. Kiinteistöltä noin 150m länteen on metsäalueelta v.1995 havainto liito-oravan papanoista pöntön katolla sekä v. 2013 Elyn metsänkäyttöilmoituksen yhteydessä tekemä tarkastuskäynti, jossa ei oltu havaittu jätöksiä eikä kolopuita. Kyseiseltä havaintopaikalta edelleen 150 m länteen sijoittuu Elyn v.2013 tekemä luonnonsuojelulain mukainen pienialainen rajauspäätös eli liito-oravan lisääntymis- ja levähdyspaikka, jossa on todettu viiden kolohaavan tyveltä papanoita (karttaliite). Metsäkuviotietojen mukaan kiinteistölle sijoittuvan kuusikon ikä olisi noin 80vuotta.

## Maastokäynnin tulokset



Kiinteistön alueella tehtiin maastokäynti 8.11.2021. Maastokäynnillä todettiin, että suunnitellulta rakennusalueelta on hiljattain hakattu puusto lähes kokonaan. Rakennuspaikalla olevalle korkeimmalle lakialueelle on jätetty joitakin varttuneita mäntyjä (kuva 1). Rakennuspaikalla ei ole huomioon otettavia luontoarvoja.

Kuva 1. Hakkuualue ja tiheä kuusikko. Kuvaussuunta kohti kaakkoa.

Hakatus rakennuspaikan länsipuolinen, hiekkatiehen rajautuva metsäalue on varttunutta tuoreen ja vaihdellen lehtomaisen kankaan kuusikkoa (kuvan 1 oikeassa reunassa näkyvä metsä). Puusto on noin 70-80 vuotiasta. Aluskasvillisuus on metsäkerros- ja metsäliekosammalen valtaama ja siitä puuttuvat varvut. Kuuset ovat hyvin oksaisia ja lehtipuuta esiintyy ainoastaan vähäisessä määrin tien reunalla (nuorta

harmaaleppää ja muutama haapa). Lehtipuuston vähäisyyden ja tiheän ja oksaisen kuusikon takia alue ei ole liito-oravan esiintymiselle erityisen otollista (ruokailupuuston vähäisyys, päivittäisessä käytössä liittäminen haastavaa tiheässä kuusikossa, mutta satunnaiselle kululle alue soveltuu). Alueelta tarkistettiin suurimpien kuusien ja muutamien lehtipuiden tyviä. Alueelta ei tehty havaintoja liito-oravasta.

Metsikön poikki virtaa pohjoisesta vanhalta pellolta noro, joka on metsässä uomaltaan pääosin luonnontilainen. Pellolla uoma on suoristettu. Metsässä kulkevalta osuudeltaan noro on tulkittavissa vesilain 11§ mukaiseksi kohteeksi (kuva 2). Pykälän mukaisten vesiluontotyyppien luonnontilan vaarantaminen on kielletty. Noron tuntumassa kasvaa metsäkerros- ja metsäliekosammalen lisäksi muun muassa metsäälvejuuri, sinivuokko ja rönsyleinikki. Noro laskee Asuntilanjokeen.

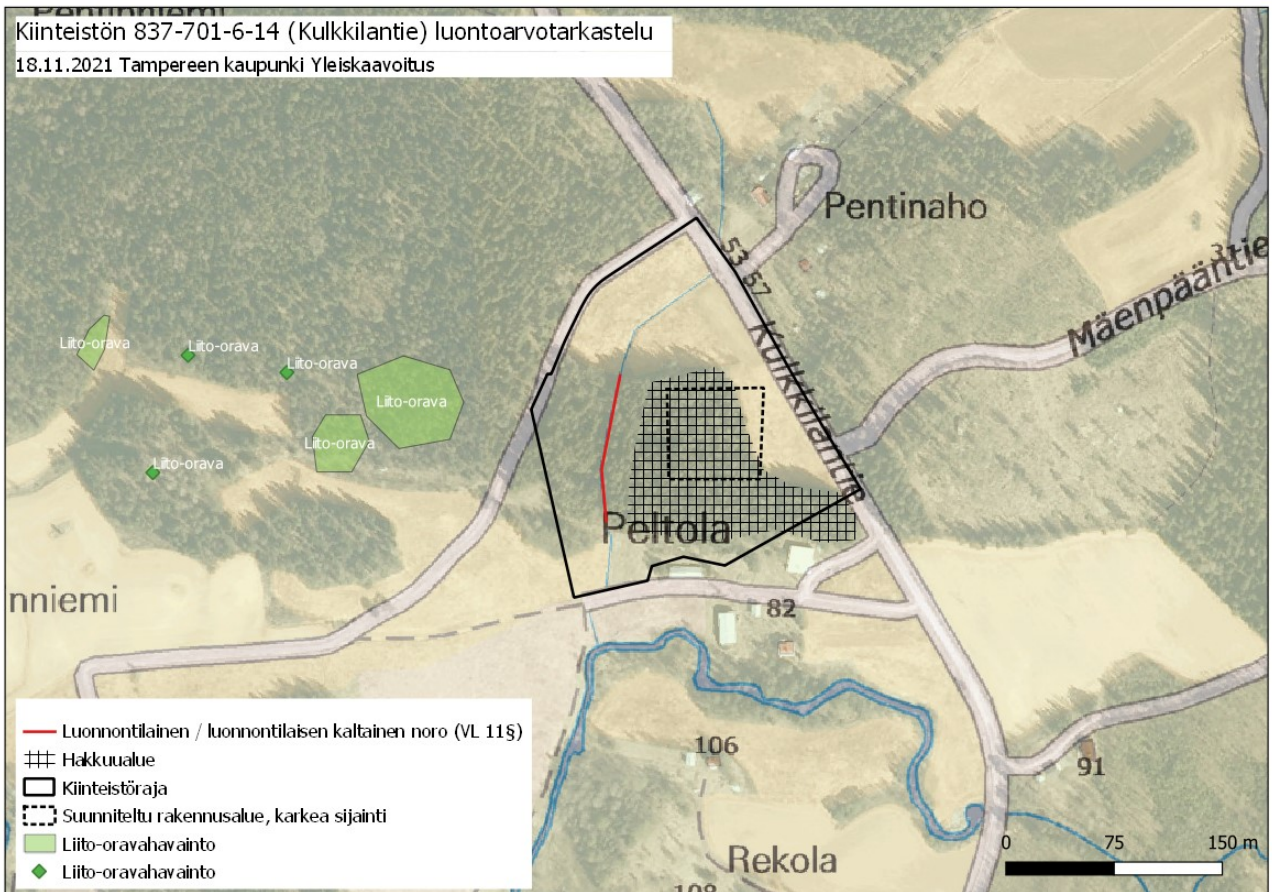


Kuva 2. Luonnontilainen / luonnontilaisen kaltainen noro (VL 11§).

## Luontoarvotarkastelun tulokset ja huomioon otettavat luontoarvot

Rakennusalueen puusto on pääosin hakattu ja alueella ei ole huomioon otettavia luontoarvoja. Myöskään kaupungin tietokannoissa ei ole kirjauksia huomioon otettavista luontoarvoista rakennusalueella. Rakennusalueen länsipuolisesta varttuneesta kuusikosta ei tehty maastokäynnillä havaintoja liito-oravasta. Metsä ei ole liito-oravalle erityisen soveltuvaa, sillä ruokailupuustona toimivaa lehtipuustoa esiintyy niukasti, mahdollisia pesäpaikkoja ei havaittu ja metsä on myös hyvin tiheäoksaista ja siten eläimen päivittäiselle liikkumiselle vaivalloista. Kuusikossa kulkeva noro on tulkittavissa vesilain 11 § mukaiseksi luonnontilaiseksi ja/tai luonnontilaisenkaltaiseksi noroksi (kartta 1). Pykälän mukaisten vesiluontotyyppien luonnontilan vaarantaminen on kielletty. Suunnitellulle rakennuspaikalle ja hakkuulle päin noron puustovyöhyke on vaihdellen noin 10-15 metriä leveä. Tämä puustovyöhyke tulisi säilyttää noron pienilmaston turvaamiseksi ja välttää rakentamisaikaisen hulevesien johtamista norolle päin.

Kiinteistön 837-701-6-14 (Kulkkilantie) luontoarvotarkastelu  
18.11.2021 Tampereen kaupunki Yleiskaavoitus



Karttakuva 1. Tarkastelualan sijainti ja luontoarvot.